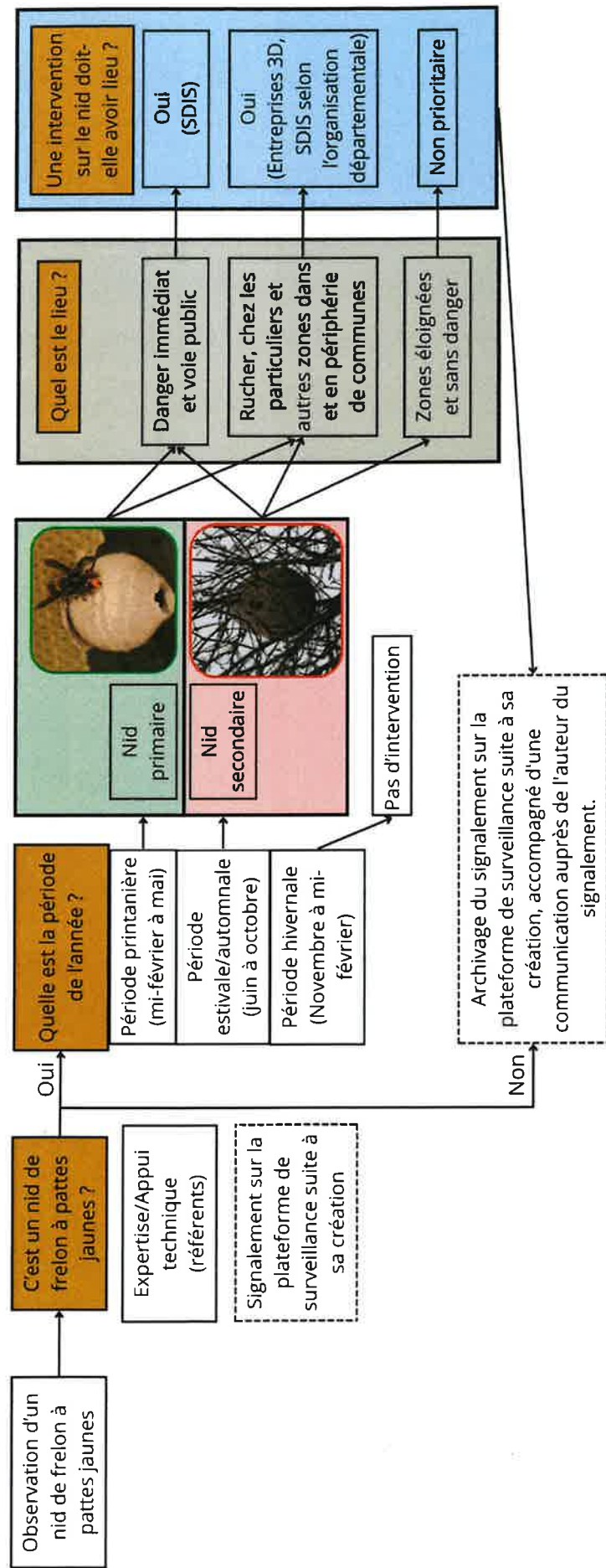


Chaîne décisionnelle lors de l'observation d'un nid ou d'un frelon à pattes jaunes



Membres fondateurs :



Une action financée par :

Réalisée par :



Le Frelon à Pattes Jaunes (*Vespa velutina*)

Ophélie JEZEQUEL, Margot DEGEZELLE & Odile MUCHEMBLED
FREDON Hauts-de-France (2024)



C'est quoi ?

Cet insecte, classé espèce exotique envahissante au titre de l'arrêté ministériel du 14 février 2018 relatif à la prévention de l'introduction et de la propagation des espèces animales exotiques envahissantes sur le territoire métropolitain, mesure entre 2 et 3 cm. Il a un corps sombre doté d'une tête et d'une bande abdominale orangées. Les extrémités de ses pattes sont jaunes, d'où l'origine de son nom.

Il se nourrit de pollen, de nectar, de fruits et d'insectes. Il est souvent confondu avec le frelon européen qui, en comparaison, a un abdomen jaune vif avec des bandes noires et des pattes marrons et est légèrement plus grand que le frelon à pattes jaunes.



Frelon à pattes jaunes

Frelon européen

Où le trouver ?

Il s'adapte facilement et peut se trouver dans les zones urbaines même s'il préfère les zones périurbaines, agricoles et les milieux boisés au détriment de la pleine forêt. On le retrouve près des cours d'eau et des axes routiers, qui participent activement à leur expansion.

Au printemps, on retrouve son nid, de la taille d'une balle de ping pong, dans des cavités à hauteur d'homme. Parfois, à la fin de l'été, la colonie déménage et fonde un nid de taille plus importante, souvent en hauteur d'un arbre.



Nid primaire

Nid secondaire

Quels risques ?

Selon le Muséum National d'Histoire Naturelle : « En France, tous les observateurs s'accordent sur le fait que *V. velutina* n'est pas agressif. Les rares personnes piquées l'ont été en tentant de détruire un nid ou en touchant une ouvrière par inadvertance.


La piqûre, si elle est douloureuse, n'est pas plus dangereuse que celle d'une guêpe ou d'une abeille. Les personnes allergiques au venin d'Hyménoptères doivent bien sûr rester très prudentes ».

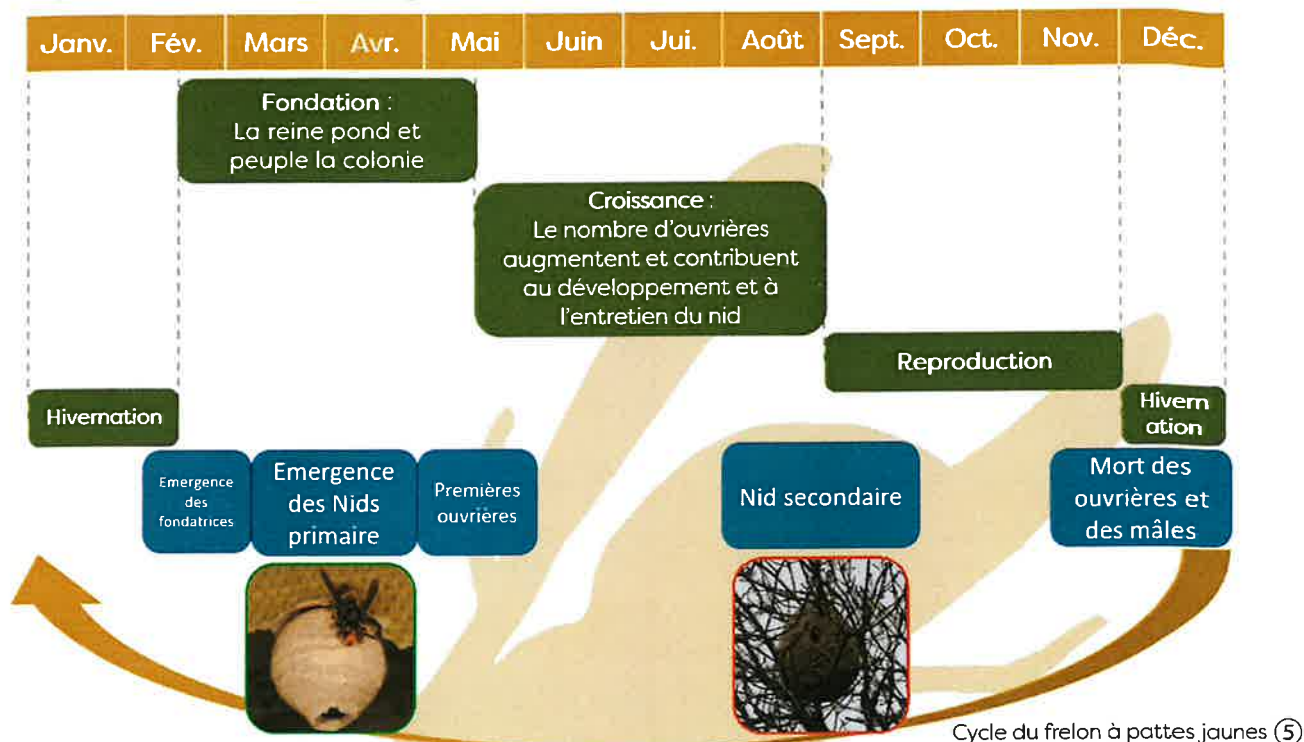
Il s'attaque à de nombreux insectes, dont les abeilles domestiques. Les professionnels estiment qu'un seul nid consomme en moyenne 11,32 kg de biomasse d'insectes en une saison.

Les apiculteurs subissent des pertes en raison de sa prédation sur les abeilles domestiques, entraînant une baisse de la production de miel et des revenus.

Bien qu'il soit lui-même un pollinisateur, sa prédation sur d'autres pollinisateurs peut avoir un impact négatif sur certaines populations d'insectes essentiels à la pollinisation des plantes.

Quel est son cycle ?

Une action pilotée par :  PRÉFET DE LA RÉGION HAUTS-DE-FRANCE



Quels moyens d'actions ?

Les actions de lutte doivent être réalisées par des personnes formées ou des professionnels. Elles sont décrites dans le Plan Régional d'Action relatif au frelon à pattes jaunes

Vous avez vu un individu ou un nid ?

La présence des nids de frelon à pattes jaunes doit être signalée :
Si vous apercevez un frelon, cela signifie que son nid se trouve dans un rayon de 2 km. Si vous localisez le nid, ne vous en approchez pas. Signalez sa présence à votre référent local, à votre commune ou votre communauté de communes.


NB : Il est strictement interdit de pénétrer sur des propriétés privées sans autorisation

Le frelon à pattes jaunes est souvent confondu avec d'autres hyménoptères locaux et utiles à nos écosystèmes. Apprenons à les identifier correctement pour protéger notre biodiversité.



Guêpe commune

Ressources bibliographiques sur demande.
<https://fredon.fr/hauts-de-france/>

 Ne pas jeter sur la voie publique

Crédits photographiques : ① TIREL - Wikimedia Commons / ② Gettyimages - Canva / ③ CANDEL - Flickr / ④ Pittou2 - Flickr / ⑤ Q. ROME - PatriNat (OFB, MNHN)

Membres fondateurs :

Une action financée par :

Fiche réalisée par :

LE FRELON À PATTES JAUNES (*Vespa velutina*)



Cet insecte est classé **espèce exotique envahissante** au titre de l'arrêté ministériel du 14 février 2018 relatif à la prévention de l'introduction et de la propagation des espèces animales exotiques envahissantes sur le territoire métropolitain.

Abdomen noir
et orangé

Pattes jaunes

Tête sombre



2 à 3 cm

Frelon à pattes jaunes

3 à 4 cm

Frelon européen

Abdomen jaune vif

Pattes marron

Tête jaune

LES ENJEUX

Agricole : prédation des abeilles domestiques,
possible impact sur les cultures

Environnemental : compétition entre
espèces, perte de biodiversité supposée

Économique : perte financière apicole, coût de gestion de lutte

« En France, tous les observateurs s'accordent sur le fait que *V. velutina* n'est pas agressif et qu'il est possible d'observer son nid à 4 ou 5 m de distance sans risque. [...] La piqûre, si elle est douloureuse, n'est pas plus dangereuse que celle d'une guêpe ou d'une abeille mais les personnes allergiques au venin d'Hyménoptères doivent bien sûr rester très prudentes » (Muséum National d'Histoire Naturelle, 2024).



Nid secondaire

Nid primaire



COMMENT LUTTER ?

Toute action de lutte doit être réalisée par des personnes formées ou des professionnels en se référant au Plan Régional d'Action relatif au frelon à pattes jaunes

Vous avez vu un individu ou un nid ?

La présence des nids de frelon à pattes jaunes doit être signalée :

Si vous apercevez un frelon, cela signifie que son nid se trouve dans un rayon de 2 km. Si vous localisez le nid, ne vous en approchez pas. Signalez sa présence à votre référent local, à votre commune ou votre communauté de communes.

NB : Il est strictement interdit de pénétrer sur des propriétés privées sans autorisation

Le frelon à pattes jaunes est souvent confondu avec d'autres hyménoptères locaux et utiles à nos écosystèmes.

Apprenons à les identifier correctement pour protéger notre biodiversité.



Guêpe commune

FREDON Hauts-de-France - <https://fredon.fr/hauts-de-france/>

Credits photographiques : ① TIREL - Wikimedia Commons / ② Gettyimages - Canva / ③ CANDEL - Flickr / ④ Ptitou2 - Flickr

Membres fondateurs :

Une action financée par :

Fiche réalisée par :



FÉVRIER 2025

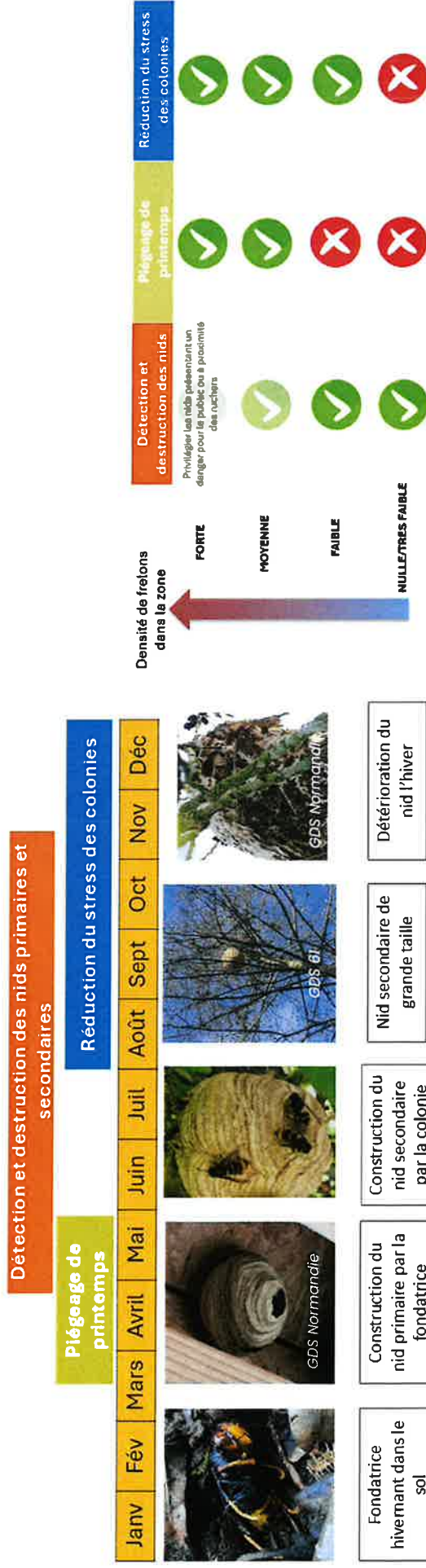
Comment lutter contre le frelon asiatique à pattes jaunes ?



Le frelon à pattes jaunes est une espèce exotique envahissante actuellement présente sur tout le territoire, qui menace les abeilles, la biodiversité et la santé.

Le plan national de lutte contre le frelon à pattes jaunes, porté par les Organismes à Vocation Sanitaires Animal (GDS France) et Végétal (FREDON France) réunis dans le cadre de l'Association Française Sanitaire et Environnementale (AFSE), vise à maitriser et réduire l'impact du frelon à pattes jaunes sur les ruchers, la biodiversité et la santé humaine.

Le plan repose sur 3 modalités de lutte dont l'utilisation est à raisonner en fonction de la densité de frelons estimée dans la zone considérée.



1. Détection et destruction des nids

La détection des nids repose sur la **vigilance des apiculteurs, des jardiniers et du public**, et toute observation qui met en danger le public ou à proximité d'un rucher doit être rapidement signalée aux autorités. La **détection des nids nécessite une identification précise** pour éviter de confondre avec d'autres espèces, et **est à effectuer par des professionnels**.



2. Piégeage de printemps

Dans les zones à forte densité de frelons à pattes jaunes, le piégeage de printemps peut réduire leur pression en ciblant les femelles fondatrices, avant la création de nouvelles colonies. **Les pièges doivent être sélectifs et utilisés pendant une durée limitée**, ne dépassant pas **8 semaines**, avec des appâts appropriés renouvelés tous les 8 jours.



Attention, ne surtout pas utiliser de pièges non-sélectifs, comme les pièges bouteilles, qui sont peu efficaces et ont un impact négatif sur la biodiversité en attrapant beaucoup d'autres insectes.

3. Réduction du stress des colonies

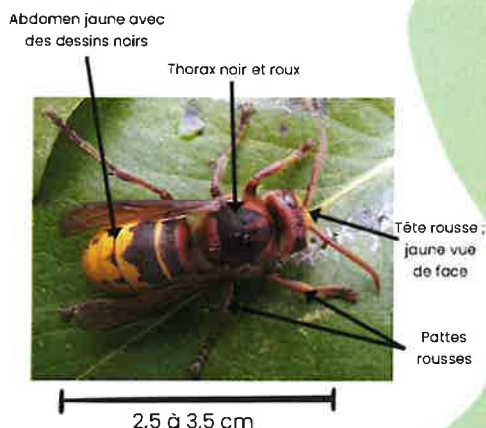
Réduire l'impact du frelon à pattes jaunes passe par la protection des ruchers, en réduisant le stress des colonies et la prédation par les frelons. Cela peut passer par l'utilisation de **muselières** sur la planche d'envol, de **harpes électriques**, et de pièges sélectifs, surtout pendant la forte activité des frelons (en fin d'été et automne).



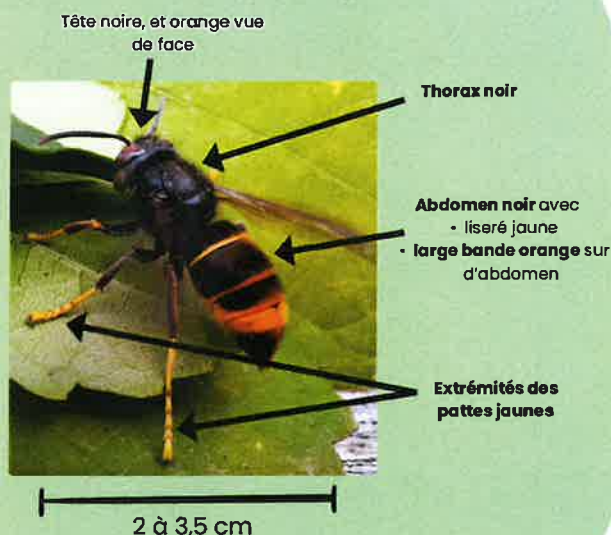
RECONNAÎTRE UN FRELON ASIATIQUE

Le frelon à pattes jaunes est **de couleur majoritairement noire, avec une large bande orange vif en bout d'abdomen, et des pattes jaunes claires. Attention à ne pas confondre le frelon à pattes jaunes avec d'autres insectes qui peuvent lui ressembler** (scolie des jardins, sirex géant, guêpe des buissons).

Frelon européen



Frelon à pattes jaunes



Les cycles de vie des colonies de frelons à pattes jaunes et des colonies de frelons européens étant décalés, le frelon à pattes jaunes est de taille légèrement plus petite que le frelon européen quand on les observe ensemble.

À l'automne, les femelles reproductrices s'accouplent et hivernent, tandis que les mâles et les ouvrières meurent. En mars, chaque reine ayant survécu à l'hiver fonde un petit nid primaire et élève les premières ouvrières. Ces dernières construisent ensuite un nid secondaire plus grand. Si elle survit aux aléas climatiques à la prédation et à la concurrence, la colonie atteint son maximum d'activité et de taille au début de l'automne.

Comment participer à la lutte ?

Si vous souhaitez participer à la lutte contre le frelon à pattes jaunes, **prenez contact avec les OVS de votre région, FRGDS ou FREDON**, ou bien avec votre GDS(A) ou FDGDON.

Pour plus d'informations sur le plan de lutte

Des fiches techniques détaillent les bonnes pratiques pour la destruction des nids, le piégeage de printemps, et la réduction du stress des colonies d'abeilles.



gdsfrance.org



fredon.fr



gdsfrance.org